

С.В. Костюкевич и А.В. Шапкина

ПЕТР ПАВЛОВИЧ ИВАНОВ — ИЗВЕСТНЫЙ ОТЕЧЕСТВЕННЫЙ ЭМБРИОЛОГ, ЗАВЕДУЮЩИЙ КАФЕДРОЙ МЕДИЦИНСКОЙ БИОЛОГИИ САНКТ-ПЕТЕРБУРГСКОЙ МЕДИЦИНСКОЙ АКАДЕМИИ ИМ. И.И. МЕЧНИКОВА (к 130-летию со дня рождения и 100-летию основания кафедры)

Кафедра медицинской биологии (зав. — д-р мед. наук С.В. Костюкевич) Санкт-Петербургской государственной медицинской академии им. И.И. Мечникова

История кафедры медицинской биологии Санкт-Петербургской государственной медицинской академии (СПбГМА) им. И.И. Мечникова, с момента ее образования в 1908 г., неразрывно связана с именами многих выдающихся учёных, среди которых видное место занимает Пётр Павлович Иванов. Поэтому в год 130-летия со дня рождения Петра Павловича (22.04.1878 г.) хотелось бы вспомнить о его вкладе в развитие кафедры и науки в целом.

За столетний период существования кафедры вуз неоднократно переименовывался. В 1907 г. по инициативе выдающегося отечественного ученого Владимира Михайловича Бехтерева был создан Психоневрологический институт. С 1911 г. он был переименован в Медицинский институт, с 1920 г. — в Государственный институт медицинских знаний (ГИМЗ), в 1930 г. — во 2-й Ленинградский медицинский институт (2-й ЛМИ), с 1947 г. — Ленинградский санитарно-гигиенический медицинский институт (ЛСГМИ), с 1994 г. — Санкт-Петербургская государственная медицинская академия (СПбГМА) им. И.И. Мечникова [7].

Кафедра общей биологии была организована в Психоневрологическом институте в 1908 г. Её возглавил проф. Николай Михайлович Книпович (1862–1939), известный океанолог и гидробиолог [3], который заведовал кафедрой до 1917 г. С 1912 г., в период заведования кафедрой Н.М. Книповичем, начал работать ассистентом Петр Павлович Иванов. В 1912 г. он защитил диссертацию на степень магистра зоологии и сравнительной анатомии в Санкт-Петербургском университете на тему «Регенеративные процессы у многощетинковых червей». В том же году П.П. Иванов был утвержден ассистентом кафедры зоологии Психоневрологического института (к этому времени кафедра называлась кафедрой зоологии позвоночных), где читал лекции по общей эмбриологии. В 1914 г. он был избран профессором по курсам зоологии беспозвоночных, медицинской зоологии и сравнительной анатомии, а с 1917 г. стал заведующим кафедрой зоологии. После того, как курсы зоологии и ботаники были упразднены и вместо них введен курс общей биологии, П.П. Иванов с 1926 г. был избран заведующим кафедрой общей биологии [4].

Курс общей биологии был новым для медицинских вузов, и П.П. Иванов проделал большую работу по организации практических занятий, особенно по разделу физико-химической биологии и генетики. Составленная им оригинальная учебная программа по курсу общей биологии в 1924 г. была признана лучшей в стране и рекомендована для всех медицин-

ских вузов. Под руководством П.П. Иванова сформировалась кафедра, которая считалась одной из лучших во 2-м ЛМИ. Это было отмечено в представлении дирекции института (1934 г.) в Комиссию по назначению П.П. Иванову, как одному из старейших профессоров института, Академической пенсии [4].

Постоянное внимание П.П. Иванов уделял подбору педагогических кадров, их творческому росту. Так, ассистент Д.М. Штейнберг стал профессором, заведующим кафедрой биологии, а в дальнейшем — вице-президентом Всесоюзного энтомологического общества. Ассистенты В.А. Павлов, И.И. Канаев, К.А. Мещерская в дальнейшем стали профессорами, возглавившими кафедры биологии в различных вузах нашей страны [4].

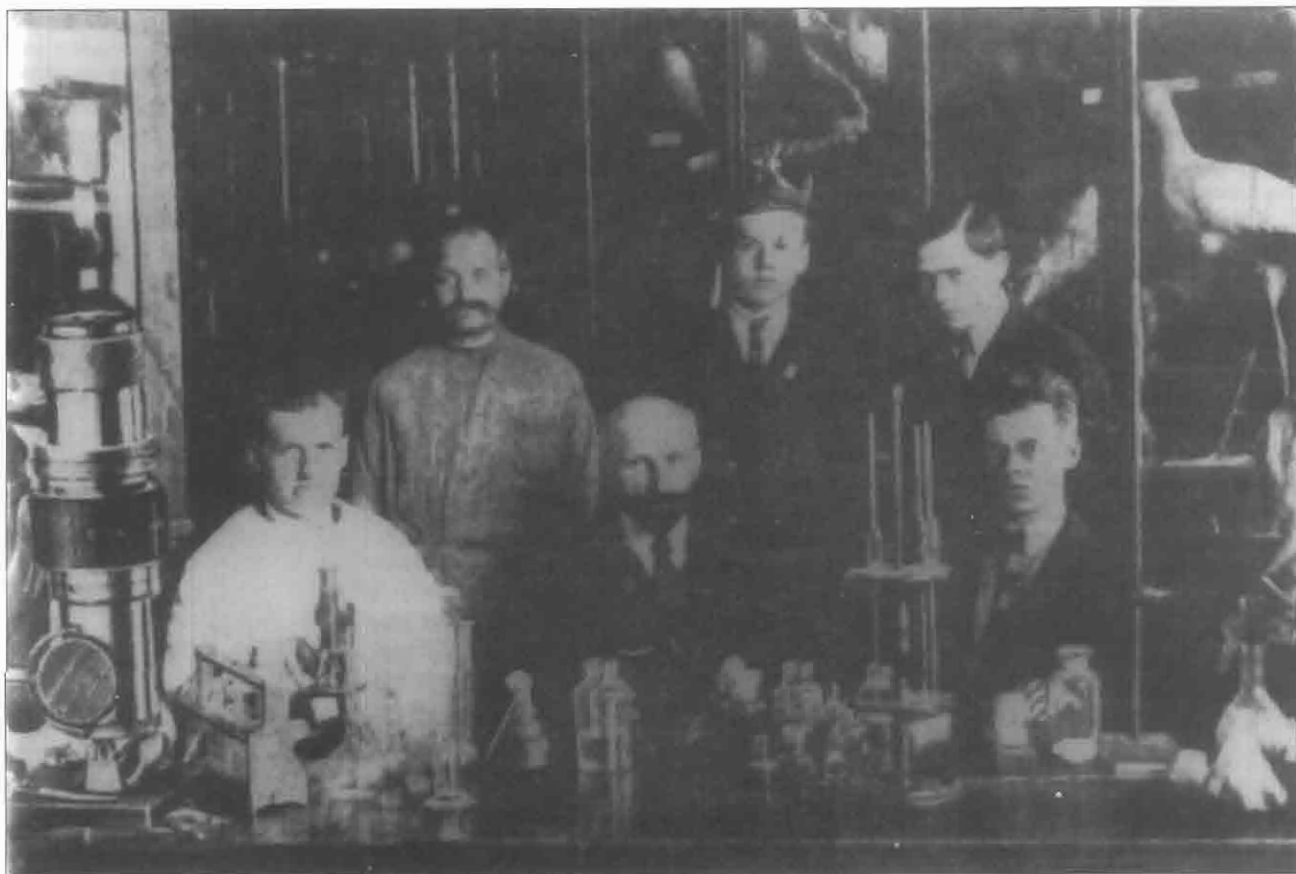
Основное направление научной деятельности Петра Павловича Иванова — сравнительная, эволюционная эмбриология и экспериментальная морфология. Он создал совершенно новую теорию развития сегментированных беспозвоночных животных, теорию ларвального тела, или ларвальных сегментов, объяснившую происхождение метамерии у животных.

В 1933 г. П.П. Иванов опубликовал капитальное исследование эмбрионального развития мечехвоста, ставшее классическим, а в 1940 г. — работу по развитию яванской сколопендры (материал для обеих работ был им собран во время поездки на остров Ява). Данные этих исследований позволили П.П. Иванову распространить свою теорию на членистоногих. Последующие исследования показали, что так построено тело и у всех других сегментированных животных (вплоть до позвоночных).

Проф. П.П. Иванов внёс огромный вклад в изучение важнейших эмбриологических проблем: взаимоотношение



Петр Павлович Иванов
(1878–1942).



Петр Павлович Иванов (в первом ряду в центре) и сотрудники кафедры в 1927 г.

эмбрионального развития и регенерации, происхождение мезодермы, условия развития половых клеток, особенности ранних стадий дробления по сравнению с более поздними; он разрабатывал вопросы онто- и филогенеза. Особое место в педагогическом и научном творчестве П.П. Иванова занимают написанные им два руководства: «Общая и сравнительная эмбриология» (1937 г. — в нем он подчеркнул, что учебник написан профессором ЛГУ и 2-го ЛМИ) и «Руководство по общей и сравнительной эмбриологии», которое вышло в 1945 г. уже после его смерти. С полным правом П.П. Иванова можно назвать классиком эмбриологии, сделавшим одно из крупнейших обобщений морфологии XX в. [1, 2].

В 1935 г. П.П. Иванов был утверждён в учёной степени доктора биологических наук, в том же году — в звании профессора. В 1938 г. 2-й ЛМИ выдвинул кандидатуру проф. П.П. Иванова в действительные члены АН СССР, а в 1939 г. ученый совет единогласно ходатайствовал перед Управлением высшими учебными заведениями о присуждении П.П. Иванову звания заслуженного деятеля науки. К сожалению, из-за начала Великой Отечественной войны не были завершены все положенные процедуры [4].

Петр Павлович был очень скромным и глубоко принципиальным человеком. Так, в 1905 г. во время всероссийской забастовки П.П. Иванов собирал подписи под воззванием о присоединении к бастующим [4]. Тогда же он перестал вести занятия в кадетском корпусе. Будучи вызванным к начальству, он заявил, что как гражданин России он не может оставаться в стороне от событий и не считает возможным делать для себя исключения. «Для всех друзей и многочисленных учеников, — писал про Петра Павловича П.Г. Светлов, — он

всегда был моральным авторитетом. Одно сознание, что такие люди существуют на свете, иногда помогает жить...» [6, с. 43].

Петр Павлович, по воспоминаниям современников, не обладал ораторским искусством, лекции его было трудно слушать, но тот, кто стремился получить знания, всегда оставался в восторге от его глубоких насыщенных материалом лекций [4, 5]. Он читал их спокойно, глуховатым голосом и очень тихо. При этом, по воспоминаниям учеников, Петр Павлович был застенчивым человеком. Так, указывая необходимую литературу, называл обычно всех авторов, не упоминая себя. Узнав от студентов о высокой оценке своего исследования известным московским зоологом Г.А. Кожевниковым, Петр Павлович, виновато улыбаясь, сказал: «Ну, тут Григорий Александрович немного пересоллил, наверное, для того, чтобы вы не очень скучали, читая эту работу» [6, с. 42].

П.П. Иванов был натуралистом от Бога [5, 6]. Он сам любил часто бывать на природе и даже написал ряд популярных статей, первой из которых является статья «Дюны Сестрорешка и зоологические материалы к экскурсии на них», в которой с редким знанием изображен животный и растительный мир дюн. С исключительным талантом в ней дано описание, которое могло быть сделано только таким тонким наблюдателем и глубоким знатоком живой природы, каким был П.П. Иванов [5].

В 1926 г., после слияния курсов зоологии и ботаники в курс общей биологии, он провёл большую работу по расширению ее музея, в который частично вошли музейные препараты кафедры зоологии и ботаники Психоневрологического

института. Много экслонатов привезли из экспедиции сам П.П. Ив́анов и его сотрудники. В то время кафедра занимала помещени́с в клиническом городке, на территории нынешнего института им. В.М. Бехтерева. В настоящий момент сохранились музейные шкафы, приобретённые П.П. Ив́ановым, и некоторые препараты, в частности, эмбриологические модели развития ланцетника и амфибий.

Веянием того времени являлось то, что талантливые люди приглашались для работы сразу во многие учреждения. Так, и П.П. Ив́анов, кроме Психоневрологического института — 2-го ЛМИ, одновременно на протяжении всей своей творческой карьеры в разных должностях (ассистент, доцент, профессор) преподавал в университете (с 1903 г.), Ветеринарном институте (1919–1931 гг.), заведовал эмбриологической лабораторией университета (с 1922 г.), Всесоюзном институте экспериментальной медицины (с 1932 г.). Большую часть жизни Петр Павлович работал в трех местах, по-видимому, этим объясняется, что он опубликовал за 42 года исследовательской деятельности только 9 оригинальных научных работ (полный список работ включает 32 названия, вместе с руководствами, научно-популярными статьями и предварительными сообщениями, а также работы, напечатанные по-русски и продублированные на иностранном языке), но все же главная причина — уважение Петра Павловича к печатному слову. Он не хотел писать ничего лишнего и органически не терпел «воды» в научной литературе. Этот человек девятью работами завоевал себе почетное мировое имя среди специалистов [5].

К лету 1941 г. на кафедре биологии 2-го ЛМИ, кроме заведующего П.П. Ив́анова, работали следующие сотрудники: доц. Д.М. Штейнберг, асс. С.М. Розанов, В.Л. Вагин, О.М. Казас, А.П. Римский-Корсаков, ст. лаборант А.А. Чубинская, лаборант А.Г. Цимеринова, ст. препаратор А.В. Смирнов. Весь преподавательский состав имел ученые степени кандидатов наук и большой педагогический опыт. В связи с началом Великой Отечественной войны занятия в том году начались 1 августа, учебный план был рассчитан на 3 года, лекции по биологии читались в медгородке [4]. В период блокады проф. П.П. Ив́анов вместе с семьей очень бедствовал, в тяжелых условиях блокады заболел, был эвакуирован и умер в г. Костроме 15 февраля 1942 г. В блокаду (1942 г.) умерли от голода так же и другие сотрудники кафедры биологии: доц. А.П. Римский-Корсаков, асс. С.М. Розанов, ст. препара-

тор А.В. Смирнов. В марте 1942 г. асс. О.В. Альбова одна заканчивала занятия со студентами и принимала у них экзамен.

22–24 февраля 1946 г. была проведена конференция памяти П.П. Ив́анова, организаторами которой являлись Ленинградский государственный университет, 2-й ЛМИ, Общество естествоиспытателей, Институт экспериментальной медицины Академии медицинских наук. Исследования по регенерации, эмбриологии, гистогенезу были продолжены в последующие годы заведующими кафедрой Е.Ш. Герловиным, А.А. Пузырёвым, С.В. Костюкевичем.

Хотя кафедра биологии СПбГМА им. И.И. Мечникова была основана в 1908 г. проф. Н.М. Книповичем, но по вкладу в дело её развития Петра Павловича Ив́анова, который проработал на кафедре с 1912 г. в течение 30 лет, можно считать её организатором [4].

ЛИТЕРАТУРА

1. Гинзбург В.В., Кнорре А.Г. и Куприянов В.В. Анатомия, гистология и эмбриология в Петербурге — Петрограде — Ленинграде. Л., Медгиз, 1957.
2. Кнорре А.Г. Петр Павлович Иванов и его научное наследие. *Арх. анат.*, 1968, т. 55, вып. 12, с. 81–92.
3. Лактионов А.Ф. Н.М. Книпович, жизнь и деятельность (к 100-летию со дня рождения). *Океанология*, 1962, т. 2, вып. 4, с. 758–766.
4. Рождественский Е.В. и Герловин Е.Ш. Петр Павлович Ив́анов — основатель кафедры общей биологии Ленинградского санитарно-гигиенического медицинского института (к 100-летию со дня рождения). *Арх. анат.*, 1978, т. 75, вып. 10, с. 107–114.
5. Светлов П.Г. Жизнь и творчество П.П. Ив́анова. В кн.: Труды Института истории естествознания и техники АН СССР. М., изд. АН СССР, 1958, т. 24, с. 152–176.
6. Фокин С.И. Молчаливый Петр Павлович Иванов (1878–1942). Санкт-Петербургский университет, 2003, № 24–25 (3648–3649), с. 40–43.
7. Шабров А.В. и Романюк В.П. Санкт-Петербургская государственная медицинская академия им. И.И. Мечникова. К 100-летию со дня основания. Ч. I (1907–1945). СПб., изд. СПбГМА им. И.И. Мечникова, 2006.