

ИСТОРИЯ ГИСТОЛОГИИ

Данилов Р. К.

ПАМЯТИ ПРОФЕССОРА А. А. КЛИШОВА

Кафедра гистологии (заведующий – проф. Р. К. Данилов) Военно-медицинской академии им. С. М. Кирова, Санкт-Петербург, e-mail: rdanilow@mail.wplus.net

Прошло около 20 лет с тех пор, как ушел из жизни человек, освятивший своим интеллектом направление моего жизненного пути. От мечты стать анестезиологом, которую я вынашивал со старших курсов медицинского института, я отказался после первой встречи с Алексеем Андреевичем Клишовым. Проходя службу в качестве врача в рядах Советской Армии, я появился на кафедре гистологии Куйбышевского медицинского института для участия в эксперименте аспирантов, где для работы на открытом сердце у животных требовались мои анестезиологические навыки. Там я был замечен заведующим кафедрой, приглашен на беседу и вышел из его кабинета с чувствами, которые изменили мою профессиональную ориентацию. Мне захотелось работать с увлеченным, творчески активным и современно мыслящим ученым. Произошло это около 40 лет тому назад, и с тех пор меня ни разу не посещала мысль, что решение было мне навязано и я мог бы пройти иначе свой жизненный путь. Свойство увлекать слушателя, раскрывать интересные стороны научной проблемы, внушать доверие и быть всегда в контакте со своим учеником, показывать пример отношения к науке, Родине, принципиально отстаивать интересы дела – вот, пожалуй, наиболее яркие положительные черты характера А. А. Клишова.

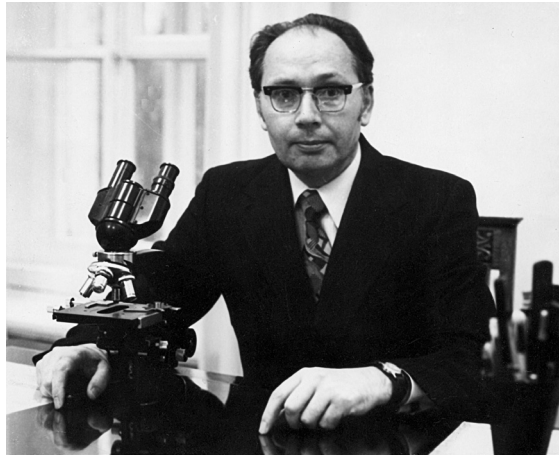
Корни Алексея Андреевича глубоко уходят в глухую северную деревню. Там в 30–50-е годы прошлого столетия в борьбе с известными трудностями, которые были частью крестьянского быта тех времен, развивался и креп его характер. Вот как он в 1984 г. кратко описал свой жизненный путь в автобиографии.

«Я, Клишов Алексей Андреевич, русский, родился в 1930 г. в д. Заполье Холмогорского района Архангельской области в семье крестьянина. После окончания Емецкой средней школы в 1948 г. поступил в 1-й Ленинградский медицинский институт им. И. П. Павлова, в 1952 г. переведен на военно-морской факультет того же института, который окончил в 1954 г. Затем с 1954 по 1958 г. служил врачом-специалистом в частях Краснознаменного Балтийского флота. В 1958–1961 гг. обучался в адъюнктуре по гистологии в Военно-медицинской академии им. С. М. Кирова. По окончании адъюнктуры был оставлен на кафедре гистологии академии, где после демобилизации из Советской Армии в связи с переводом кафедры на гражданское положение работал до 1966 г. последовательно в должностях ассистента и доцента. В 1961 г. защитил кандидатскую, а в 1966 г. докторскую диссертации. В 1966–1974 гг. заведовал кафедрой гистологии Куйбышевского медицинского института. С 1970 г. – профессор. В 1974–1978 гг. был заведующим кафедрой гистологии Ленинградского санитарно-гигиенического

мединститута. С 1978 г. – заведующий кафедрой гистологии и эмбриологии Военно-медицинской академии им. С. М. Кирова.

Член КПСС с 1955 г. По партийной и служебной линиям взысканий не имею. Автор более 200 научных работ по различным вопросам гистологии.

Женат с 1957 г. Жена – Клишова Зоя Никитична, 1932 г. рождения, доцент Ленинградского санитарно-гигиенического мединститута; дочь – Клишова Ирина Алексеевна, 1958 г. рождения, врач Горбольницы № 3 Ленинграда.



Профессор А. А. Клишов

Отец – Клишов Андрей Афанасьевич, постоянно проживал в Архангельской области, колхозник, умер в 1959 г. Мать – Клишова Наталья Никаноровна, колхозница, умерла в 1979 г. Родственников за границей не имею».

Для справки замечу, деревня Заполье находится от Емецка в 30 км. Добавлю, что с первых лет обучения в институте он занимался в студенческом научном кружке по гистологии. Его работа по регенерации скелетных мышц была опубликована в центральном научном журнале, он был председателем совета СНО института. Будучи врачом, он продолжал работу в гистологической лаборатории, организованной дома. Итак, крепкие здоровые корни, сформированные в трудных условиях северной земли, необыкновенная целеустремленность и природная способность воспринимать новое, – все соединилось и стало основой для формирования характера ученого и учителя.

Дела научные. В основу вклада А. А. Клишова в науку я бы в первую очередь поставил приумножение фундаментальной составляющей гистологии, в которое он вложил всю свою неутомимую энергию. О разработке им частных вопросов гистологии, экспериментах, полученных фактах и выводах, можно прочитать в более чем 250 публикациях, 10 монографиях и сборниках научных работ, выпущенных под его редакцией. Важнее подчеркнуть такую его организаторскую способность, как умение активизировать и сплотить гистологическую общественность для решения актуальных проблем гистологии. Вместе с коллективом кафедры гистологии Военно-медицинской академии (ВМедА) Алексей Андреевич с 1978 г. ежегодно собирал гистологов на научные совещания или конференции, где обсуждались фундаментальные и прикладные проблемы. При этом в полной мере обеспечивалось проживание гостей, культурная программа и питание. Такие встречи в большой степени содействовали развитию гистологии в различных регионах страны, повышению методологического и методического уровня научных исследований. Трудно назвать кафедру гистологии СССР, сотрудники которой не были участниками этих научных форумов. Именно в таких аудиториях Алексей Андреевич озвучивал свои идеи о системно-структурной организации

гистогенеза, концепции о клеточно-дифферонной организации тканей, гистогенетическую теорию регенерации и др. Его твердая материалистическая позиция, знание основ марксистско-ленинской философии, оценка явлений не только в жизни, но и в науке с позиции коммуниста не раз становились объектом критики со стороны части ученых. Примером этого служит статья Э. Г. Улумбекова, Л. И. Корочкина, В. И. Миташова и О. Г. Строевой (Цитология, 1986, № 4) с критикой монографии А. А. Клишова «Гистогенез и регенерация тканей» (Л.: Медицина, 1984). Авторы статьи упрекают А. А. Клишова в использовании большого числа литературы философского плана, в желании работать над научной теорией ткани, в применении существующей на тот период времени в СССР методологии для анализа частной науки и т. д. Надо отметить, что закалка А. А. Клишова позволила ему выдержать удар и далее развивать свои идеи, внедрить апробированные концепции в учебный процесс, опубликовать их в учебнике «Гистология человека» (Л.: ВМедА, 1989).

Время показывает, что неприятие и критика таких положений, как клеточно-дифферонная организация тканей, дефиниция ткани, понятия о дифференциации и детерминации и др., обсуждаемые в его монографии, затормозило модернизацию части понятий, изложенных в учебнике одного из перечисленных выше авторов «Гистология, эмбриология, цитология» под ред. Э. Г. Улумбекова и соавт. (М.: ГЭОТАР-Медиа, 2007).

Дела педагогические. Преподавание, работа со студентами и курсантами, аспирантами и докторантами были неотъемлемой частью жизни Алексея Андреевича. Оппоненты упрекали его, что в своих трудах он часто использует категории и понятия материалистической диалектики. Например, одна из его рукописных работ называется «Принцип партийности в гистологии». Не всякий преподаватель высшей школы взялся бы разрабатывать эту тему. Не только потому, что был противником политизации обучения. Мы воспитывались и жили во времена внятной политической идеологии. Можно ли спорить со следующим утверждением, высказанным в докладе Министра образования СССР В. П. Елютина (1981): «Важнейшая характерная черта специалиста широкого профиля – глубокое овладение современной наукой, марксистско-ленинской методологией... дальнейшая фундаментализация образования требует дальнейшей интеграции преподавания теоретических, общеобразовательных и специальных предметов, реализации программ непрерывной фундаментальной подготовки, когда знания в области теории закрепляются и практически преломляются на опыте и материале решения научно-практических проблем, основополагающих для профессиональной деятельности выпускника». Что касается идеологии, то каждый преподаватель высшей школы обязан был получить диплом о двухгодичном обучении в Университете марксизма-ленинизма. Там оттачивалось философское мышление преподавателя, и это было полезно для формирования мировоззрения. Мне представляется, что принципы социальной справедливости, основы социалистического устройства государства, возможность обучения, предоставляемая бесплатно государством, и др. были прочувствованы Алексеем Андреевичем в период формирования его жизненного опыта и приняты как руководство к действию. Становление его как специалиста и стало возможным благодаря тем

завоеваниям, которые характеризовали наше общество как социалистическое. Однако это не означает, что он был политически слеп и не понимал сложности процессов бытия. Главное – в служении науке, развитию гистологии. Здесь у него был один принцип. Он его так изложил автору: «Лучший способ избежать каких-либо неприятностей – личный пример в труде и организация коллектива в целях успешного решения стоящих задач» (1986). Я ни разу не получил отрицательный результат при использовании этого принципа в своей работе.

Важной инициативой профессора А. А. Клишова было отстаивание гистологии как учебной и научной дисциплины, основанной на свойственных ей законах, теориях и концепциях. Он подчеркивал связь гистологии с физиологией, в содружестве с которой и формировались педагогические кадры в период организации (1868) и становления кафедры гистологии ВМедА. Один из редакторов первого отечественного руководства по гистологии профессор М. Д. Лавдовский (1846–1902) создал курс «Микрофизиология», в котором успешно сочетались два научных направления. Между тем периодически, особенно при очередной перестройке учебных планов, появлялись предложения о слиянии кафедр гистологии и нормальной анатомии, создании единой кафедры морфологии. При этом резко сокращалось время, отведенное на лекции по гистологии. Происходил очередной крен в сторону практической и самостоятельной работы. Алексею Андреевичу и здесь принадлежит инициатива по защите интересов гистологии. Им написано не одно письмо в руководящие органы Минздрава и Центральную методическую комиссию по высшему образованию СССР о недопустимости слияния совершенно разных по методологии воспитания врачебного мышления у студентов анатомии и гистологии и необходимости восстановления объема лекционных часов (письмо от 1988 г.). В 1991–2005 гг. с возникновением ряда трудностей с финансированием учебных и научных работ в вузах вновь возникли призывы к объединению кафедр анатомии и гистологии. В выступлениях академика М. Р. Сапина прозвучали доводы о целесообразности такого слияния и даже приводились примеры успешного слияния этих кафедр во вновь организуемых коммерческих вузах. Между тем еще в резолюции Первой гистологической конференции (г. Москва, 1934) было отмечено, что опыт слияния гистологии и анатомии в единый курс морфологии человека оказался неудачным и привел к программно-методическим неувязкам, не только не облегчившим, но даже затруднившим преподавание как гистологии, так и анатомии, замиранию научной работы и большим трудностям в подготовке кадров ввиду невозможности в одном лице совместить специалиста по анатомии и гистологии. К сожалению, приходится констатировать, что годы перестройки не прошли бесследно для кафедр теоретического профиля и гистологии в частности. В докладе Президента НМОАГЭ академика Л. Л. Колесникова (г. Саратов, 2009) было сказано, что почти 41 % руководителей кафедр гистологии и 42 % руководителей кафедр анатомии российских вузов выступает за интеграцию гистологии и анатомии в единую программу преподавания морфологии человека. Причина этого – отсутствие современных технологий, позволяющих проводить исследования на кафедрах гистологии, морально устаревшее оборудование, используемое как в преподавании, так и в научных исследованиях. Обо всем этом было заявлено и в «Медицинской газете»

(21.07.1995), и в журнале «Морфология» [1]. Однако существенных изменений не произошло. Здесь уместно напомнить слова из письма великого эмбриолога К. М. Бэра о том, что «гистология является чрезвычайно важным предметом для медицинского образования. Преподавание ее должно быть сохранено... не только ради чести учреждения, но и для того, чтобы воспитанники не отставали от общего новейшего направления медицины» (1852). Развитие таких направлений мировой науки, как клеточные основы иммунных реакций, учение о стволовых клетках, генная инженерия, экстракорпоральное оплодотворение и др. — подтверждение сказанного более 150 лет тому назад.

А. А. Клишов понимал, насколько важно внедрение новейших достижений мировой науки в учебный процесс. Все это им совместно с коллегами излагалось на страницах научных журналов и в выступлениях на конференциях. Происходил обмен опытом по разработке принципов проблемного обучения в курсе гистологии [2], интеграции преподавания на смежных кафедрах [3], медицинских аспектов преподавания гистологии [4], самостоятельной работы по гистологии [5]. Наконец, трудно переоценить его заслугу в создании коллектива единомышленников для подготовки первого современного отечественного двухтомного труда — «Руководство по гистологии».

Неустанный поиск новых форм и методов преподавания, доступность опыта преподавания для внедрения в коллективы других вузов, ежегодное общение гистологов на кафедре гистологии ВМедА и обсуждение насущных проблем преподавания — суть работы коллектива, руководимого А. А. Клишовым.

Учитель и ученики. Активная жизненная позиция, склонность ко всему новому, доброжелательность к молодежи — черты, которые привлекали начинающих исследователей и вызывали желание следовать наставлениям своего Учителя. При этом на первое место им ставилось не столько количество диссертантов и диссертаций, а то, насколько интересы научного руководителя и соискателя совпадали в поиске научного результата. Любимым разделом гистологии была миогистология. Однако для исследования процессов развития и регенерации мышечных тканей были необходимы новые методы и приборы. На кафедре гистологии Куйбышевского медицинского института в научных исследованиях применялся преимущественно метод импрегнации нитратом серебра. С приходом на кафедру А. А. Клишова буквально через 1–2 года были внедрены методы радиоавтографии, электронной микроскопии, цитоспектрофотометрии, обезвоживания объектов в вакууме и гистохимия. Энергия Алексея Андреевича заряжала молодежь, дело спорилось. Он любил говорить, что «в Советском Союзе все есть, а в Куйбышеве в особенности». Разве оставит равнодушным начинающего исследователя следующее пожелание: «Дорогому Ревхатю Константиновичу с пожеланием успехов в конструировании криостата “К1ДСЛ” (криостат № 1 Даниловский — самый лучший), нового цитоспектрофотометра и еще многих других приборов, необходимых для развития миогистологии» (Краткий эмбриологический словарь. Куйбышев, 1972). Алексей Андреевич приучил нас регулярно читать зарубежную литературу, реферативные журналы являлись обязательными для подписки. Сам профессор имел большое число папок с оттисками и рефератами прочитанных им работ. Само собой разумеется, мы учили иностранные языки, преподавание

которых в институте было недостаточным для чтения иностранной литературы. Мы (аспиранты) ежегодно ездили в Москву для изучения статей, отпечатанных «на мелованной бумаге» (иностранные журналы по цитологии, гистологии, анатомии и др.), затем следовали отчеты и обсуждения. Он всегда находил то, в чем следовало бы уточнить детали, требующие выяснения, хотя порой казалось, что все уже изучено, да еще и методами, которые нам недоступны. Он привил нам методологию сравнительно-гистологического анализа, необходимость осмысления фактов с позиции эволюционной гистологии, то, чем отличалась отечественная гистология, истоки которой он впитал в ВМедА. В этом была новизна исследования, хотя очень возрастала трудоемкость научного поиска, но это в какой-то мере компенсировало недостаточную глубину и тонкость анализа тканевых реакций вследствие отставания гистологической техники. Общаясь с докторантами, он видел будущего руководителя кафедры гистологии и больше старался сформировать мировоззрение соискателя, чем работал над текстами, которые мы ему приносили на правку. Видимо, поэтому большая часть его учеников (Д. В. Баженов, В. К. Верин, Б. А. Гулевский, А. Л. Зашихин, Л. Н. Кочутина, Л. М. Кулагин, А. Н. Махова, В. А. Соловьев, Н. В. Ямшиков), в том числе и автор этой статьи, возглавляют научные и педагогические медицинские коллективы.

Общественный деятель. Характер Алексея Андреевича способствовал приобретению им большого числа друзей, хороших товарищей, но не спасал и от недоброжелателей. Однако можно смело утверждать, что большая часть коллег-гистологов относились к нему с уважением, они признавали его заслуги в развитии отечественной науки. Достаточно привести пример празднования его 60-летнего юбилея. Это больше напоминало Всесоюзное совещание гистологов, эмбриологов и анатомов. В настоящее время многие общественные мероприятия утратили былую значимость. Однако Алексей Андреевич всегда находил время для добросовестного выполнения и партийных, и академических, и общественных поручений.

При написании этой статьи автор многократно испытывал положительные эмоции, мысленно общаясь со своим Учителем, вспоминая эпизоды из жизни. Нет смысла скрывать, что многое сделанное — есть результат развития идей Алексея Андреевича. Я чувствовал его плечо и при его жизни, как начинающий руководитель, и в настоящее время продолжаю сохранять тот заряд энергии, который получил при общении с ним по различным вопросам.

ЛИТЕРАТУРА

1. Данилов Р. К. Проблемы гистологии и их решения // Морфология, 1996. Т. 109. Вып. 2. С. 111–113.
2. Клишов А. А., Гололобов В. Г., Хилова Ю. К., Графова Г. Я. Реализация принципа проблемного обучения в курсе гистологии // Арх. анат. 1989. Т. 97. Вып. 8. С. 87–89.
3. Клишов А. А., Графова Г. Я. Интеграция преподавания биологии и патологии клетки на медико-биологических кафедрах // Арх. анат. 1984. Т. 86. Вып. 4. С. 88–90.

4. Клишов А. А., Гололобов В. Г., Графова Г. Я., Хилова Ю. К. Медицинские аспекты преподавания гистологии // Арх. анат. 1984. Т. 87. Вып. 9. С. 91–96.
5. Клишов А. А., Графова Г. Я., Хилова Ю. К., Гололобов В. Г. Самостоятельная работа по гистологии как новый вид обучения в медицинских институтах // Арх. анат. 1988. Т. 95. Вып. 10. С. 99–102.

*Верин В. К., Вереникина Б. И., Волкова Р. И.,
Мерабишвили Э. Н., Чижикова Л. С.*

ПЕРИОД РАБОТЫ ПРОФЕССОРА А. А. КЛИШОВА В ЛСГМИ

*Кафедра гистологии, цитологии и эмбриологии (заведующий – проф. В. К. Верин)
Санкт-Петербургской государственной медицинской академии им. И. И. Мечникова,
e-mail: vlad-ivanov2008@yandex.ru*

Профессор А. А. Клишов заведовал кафедрой гистологии Ленинградского санитарно-гигиенического медицинского института (ЛСГМИ, ныне – СПбГМА им. И. И. Мечникова) с февраля 1974 г. в течение четырех лет. Имея уже опыт успешного руководства кафедрой в Куйбышевском медицинском институте и находясь на подъеме творческих сил, он, познакомившись с новым коллективом, буквально с первых дней активно проявил себя как реорганизатор и новатор. В этом смысле он очень напоминал своего учителя профессора С. И. Щелкунова и повторял его путь – Куйбышев–Ленинград (сначала ЛСГМИ, потом ВМедА).

По инициативе профессора А. А. Клишова все учебные аудитории кафедры были оснащены новыми тематическими стендами. Он лично принимал участие в разработке, оформлении и оборудовании стендов в учебных аудиториях. Рационально и по-хозяйски добивался ремонта и использования холла, коридора и служебных помещений кафедры. В учебный процесс, традиционно поставленный со времен С. И. Щелкунова и Н. И. Григорьева, он внес много нового и прогрессивного. При нем были внедрены такие современные формы преподавания, как программированный контроль знаний, использование элементов УИРС и НИРС, проведение предметных олимпиад и др. Поставлена на новый уровень учебно-методическая и воспитательная работа, усилена профилизация преподавания гистологии на медико-профилактическом факультете, методика которой была опубликована в журнале «Архив анатомии, гистологии и эмбриологии» (1978) и в ряде сборников. На базе кафедры состоялось заседание Ленинградского научного общества АГЭ, в котором приняли активное участие гистологи ленинградских вузов, с интересом заслушавшие и обсудившие доклад профессора А. А. Клишова о новых формах учебно-методической работы. Была продумана и составлена программа интеграции преподавания гистологии и смежных дисциплин. Трактовка учебного материала проводилась в гистологическом аспекте с позиции развиваемой А. А. Клишовым системно-структурной теории гистогенеза.

Основным научным направлением кафедры было развитие, реактивность и регенерация миокарда, скелетных мышц и печени при нарушениях обмена